

Normativa

de funcionament

Préstec de material

Curs 20-21

Fent esport, fem salut!

c/ Del Noc. s/n 17820 Banyoles

consellesportiu@ceplestany.cat
www.ceplestany.cat



CONSELLESPORTIU
PLA DE L'ESTANY

El Consell Esportiu del Pla de l'Estany ofereix a entitats esportives, centres educatius i administracions del Pla de l'Estany el servei de **Préstec de material**.

Aquest servei també està disponible per entitats esportives, centres educatius i administracions de fora de la comarca, així com per empreses, amb un cost addicional (veure més endavant).

Aquest servei pretén donar suport a l'organització i desenvolupament d'iniciatives de promoció de l'activitat física i esportiva al territori mitjançant la cessió de material esportiu i recursos didàctics. Per fer-ho, es redacta aquesta normativa d'ús i funcionament per tal d'ordenar les sol·licituds, devolucions, garantir l'estat del material i afavorir el seu bon ús i manteniment.

1- OBJECTIUS

- Apropar el Consell Esportiu del Pla de l'Estany i els seus serveis a les entitats, centre educatius i administracions.
- Optimitzar els recursos en material esportiu per facilitar l'accés a l'activitat física i l'esport independentment de les capacitats de les entitats esportives, centres educatius i administracions..
- Ampliar el ventall d'opcions de conèixer i aprendre esports, jocs esportius poc practicats habitualment ja sigui per falta de material específic o informació tècnica.

2- CONDICIONS PER SOL·LICITAR

- Les entitats sol·licitants han d'estar constituïdes i inscrites com a tal al registre d'entitats del Consell Esportiu.
- La sol·licitud del préstec es farà a través de la sol·licitud que està disponible a la web.
- **Aquesta sol·licitud ha d'estar degudament omplerta i ha de ser entregada 5 dies naturals abans de la data en la que es vulgui recollir el material.**
- La presentació de la sol·licitud no assegura la disponibilitat del material fins a la seva confirmació per part del Consell Esportiu.
- En aquells casos que coincideixi una sol·licitud d'un mateix material se cedirà prioritzant les sol·licituds d'àmbit comarcal.

3- PROCEDIMENT DE SOL·LICITUD, RECOLLIDA I DEVOLUCIÓ

3.1 Sol·licitud

- El Consell Esportiu del Pla de l'Estany donarà curs a la sol·licitud una vegada s'hagi rebut per correu i s'hagi confirmat la disponibilitat del material.
- La resolució serà enviada a l'entitat sol·licitant per tal de rebre confirmació de disponibilitat. Aquesta haurà de ser signada, segellada i enviada al Consell Esportiu.
- El temps d'utilització podrà ser variable en funció de les sol·licituds i el Consell Esportiu es reserva el dret d'utilització i/o modificació del préstec de material en funció del seu propi ús.

3.2 Recollida

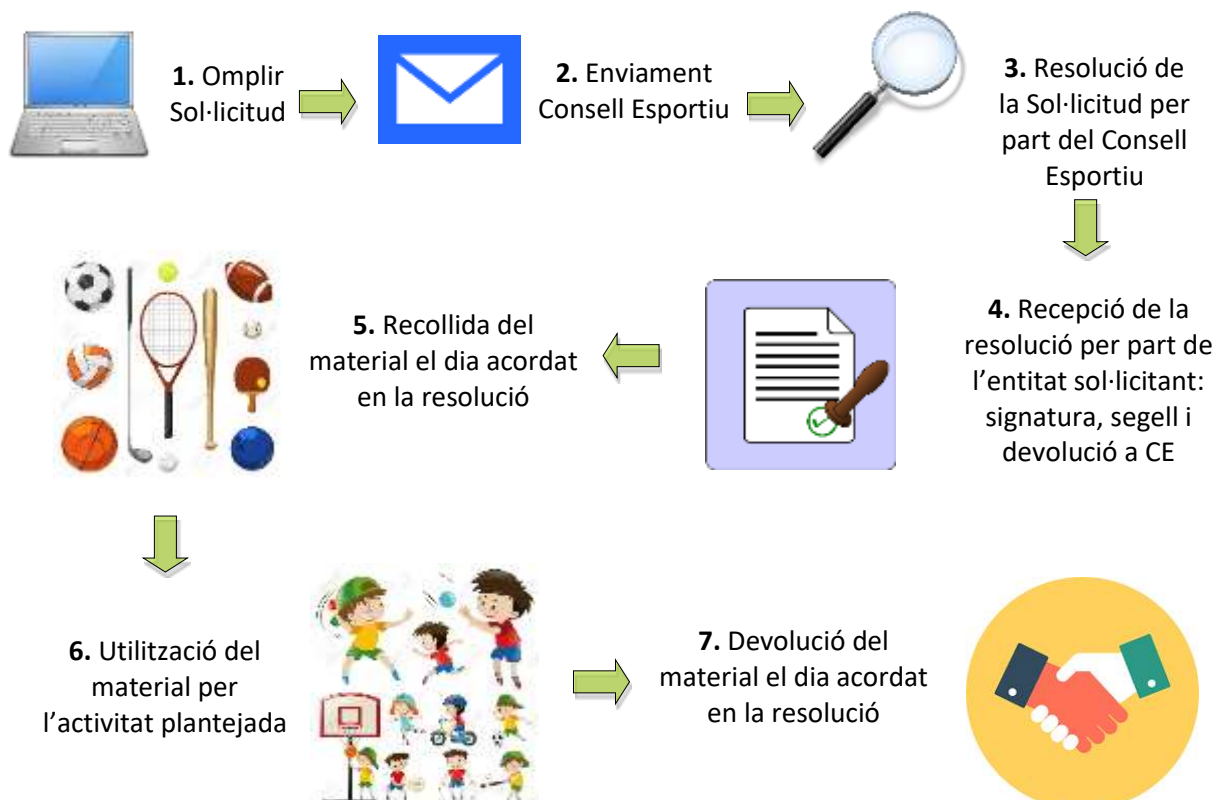
- L'entitat sol·licitant recollirà el material cedit del magatzem on es trobi dipositat, transportar-lo al lloc designat per a la seva ubicació i retornar-lo un cop finalitzada l'activitat.
- El transport i el personal necessari per a la recollida, instal·lació, retirada i retorn del material, aniran a càrrec de l'entitat sol·licitant.

- L'horari de recollida i devolució del material es farà dins l'horari d'atenció al públic.
- Per aquelles entitats que ho desitgin el Consell Esportiu ofereix el servei de transport de material.
- **El Consell Esportiu farà entrega del material havent-lo desinfectat prèviament, atenent així a les mesures de seguretat i d'higiene requerides per prevenir el risc de transmissió i afavorir la contenció de la infecció per SARS-CoV-2. Sempre s'utilitzaran productes autoritzats, els quals respectin la seguretat de les persones i el medi.**

3.3 Devolució

- El material es retornarà el dia especificat en el full de sol·licitud.
- Al retornar el material, s'haurà d'informar del seu estat, per fer les reparacions necessàries, si s'escau.
- El Consell Esportiu verificarà l'estat del material dins el termini dels 2 dies hàbils posteriors al retorn del material.
- Aquell material pel qual s'hagi entregat una fiança, serà retornada una vegada el Consell Esportiu hagi verificat l'estat del material i s'hagi entregat en perfectes condicions (aproximadament 6 dies hàbils posteriors a l'entrega).
- **El material serà retornat havent-lo desinfectat prèviament, atenent així a les mesures de seguretat i d'higiene requerides per prevenir el risc de transmissió i afavorir la contenció de la infecció per SARS-CoV-2. Sempre s'haurà d'utilitzar productes autoritzats, els quals respectin la seguretat de les persones i el medi.**

Diagrama del procés



4- RESPONSABILITATS DE L'ENTITAT SOL·LICITANT

- Assumir de forma exclusiva qualsevol responsabilitat que es pugui produir derivada de l'ús del material cedit en préstec.
- La responsabilitat d'ús del material va a càrrec del sol·licitant que haurà de disposar de les assegurances pertinents.
- Respectar les normatives que s'hagin de tenir en compte en funció del lloc on s'instal·li el material cedit i les persones que l'utilitzaran.
- Tenir cura del compliment de les obligacions establertes en el Decret 56/2003, de 4 de febrer, que regula les activitats físicoesportives en el medi natural, quan es tracti de material cedit, amb el qual es practiqui alguna de les activitats previstes a l'annex I de l'esmentat Decret.
- Disposar del personal tècnic adequat pel desenvolupament de les activitats i per a cada tipus d'activitat.
- L'ús d'aquest material és exclusiu per actes, sessions, classes o trobades vinculades amb el centre educatiu o entitat sol·licitant.
- **Tenir cura del material cedit, en cas contrari, reemplaçar en cas de devolució en mal estat o abonar la quantitat econòmica necessària en cas de material inutilitzable, pèrdua o desperfecte d'aquest.**
- En cas de tractar-se de material tèxtil s'haurà de retornar net.

5- FINANÇAMENT

- Per a les entitats que compleixin amb les "Condicions per sol·licitar", el Consell Esportiu assumirà el cost de la cessió del material representant un préstec gratuït per a l'entitat.

Cost dels serveis addicionals de que disposen totes les entitats:

TARIFA DE PREUS*	
Recollida i devolució de material per part del Consell Esportiu	40,00 €
Préstec superior a 90 dies (entitats comarcals i no comarcals)	15,00 € per lot esportiu per mes o fracció
Préstec de bicicletes	10,00 € / bici / dia 6,00 € / bici / 1/2 dia 4,00 € / bici / 3 h
Transport de BTT	2,00 €/bici + 0,19 €/Km
Préstec de carpes blanques 3x3m	5,00 €/carpa
Préstec material escalada	1,50 €/h
Préstec material ràpel	1,50 €/h
Préstec material tir amb arc	1,50 €/h
Bobina de 250 metres de cinta	40,00 €

*Les **empreses privades** que sol·licitin material se'ls imputarà un recàrrec de 15,00 € sobre els preus detallats en aquesta taula. Tanmateix, aquest serà l'import base per a qualsevol sol·licitud de material que no aparegui detallat en aquesta taula.

6 – MATERIAL ESPECÍFIC – NORMATIVES D'ÚS

6.1 Arc Inflable

Descripció

- Material tècnic per utilitzar com entrada, sortida o arribada a diferents activitats o actes esportius.

Material que inclou

- Arc inflable d'11 x 5m amb ancoratges
- Inflador turbina d'aire continu
- Sac 1,20 x 1m

Instruccions d'ús

- Netejar la zona on s'ha d'instal·lar l'inflable. Evitar els objectes que puguin punxar, tallar o malmetre l'inflable.
- Treure l'inflable del sac i desplegar-lo a terra.
- Comprovar que les cremalleres que hi ha a cada peu estiguin tancades.
- Connectar el cable de la turbina a la corrent (220V). Vigilar que la boca d'aspiració de la turbina no quedi tapada.
- Un cop inflat, al cap d'uns 60 segons, aixecar-lo i fixar-lo amb cordes i ancoratges.
- Una vegada acabat el seu ús, desconnectar la turbina i obrir la cremallera perquè surti l'aire del seu interior.

Devolució del material

- Retornar l'inflable correctament plegat i amb el mateix sac que es va entregar durant la data acordada.
- Mai retornar-lo moll o humit. En cas que estigui moll o humit, cal esperar a que s'assequi per guardar-lo al sac.
- El Consell Esportiu tindrà fins a 5 dies hàbils per revisar si el material cedit s'ha entregat correctament.
- En cas de defecte, el Consell Esportiu es posarà en contacte amb l'entitat per tal de portar a terme el protocol a seguir (mirar punt 4 de la Normativa general d'ús).

6.2 Carpes blanques 3x3

Descripció

- Material adequat per a l'organització d'actes, fires o activitats esportives i lúdiques.

Material que inclou

- Carpa 3x3
- Bossa material muntatge (1 creueta, 4 colzes i 28 pals)
- Lona blanca

Instruccions d'ús

- Netejar la zona on s'ha d'instal·lar la carpa.
- Treure les peces de la caixa de cartró i desplegar-les al terra.
- Muntar la carpa començant per la creueta central i seguir amb els colzes cantoners.
- Un cop la base estigui muntada, muntar només un dels dos peus a cada costat per poder tapar la carpa amb la lona.
- Un cop la lona està muntada i tensada, col·locar l'última part dels peus i acabar de tensar la lona i fixar-la amb les piquetes.
- Veure document de muntatge dins la caixa.

Devolució del material

- Retornar la carpa completament plegada i dins la mateixa caixa que es va entregar durant la data acordada.
- Mai retornar la lona molla o humida. En cas que estigui molla o humida, cal esperar a que s'assequi

Devolució de la fiança

- El Consell Esportiu tindrà fins a 5 dies hàbils per revisar si el material cedit s'ha entregat correctament.
- En cas de detectar algun desperfecte, o no es retornarà la fiança o es seguirà el protocol de la normativa d'ús i sol·licitud de material del Consell Esportiu (mirar punt 4 de la Normativa general d'ús).

6.3 Equip de so

Descripció

- Material adequat per a la dinamització i ambientació de diferents activitats o actes esportius.

Material que inclou

- Equip de so
- Cables de connexió
- Micròfon
- Peu de micròfon
- Peu per alçar l'altaveu
- Comandament a distància
- Moble
- Instruccions d'ús

Instruccions d'ús

- Abans de connectar l'aparell, posar el volum al mínim
- Connectar les fonts d'àudio a les entrades corresponents (micròfon, MP3, CD o instruments)
- Verificar que el selector de tensió està a la posició 230V. Mai canviar-lo a 110V
- Connectar l'aparell a un endoll, verificant que està ben connectat.
- Connectar l'aparell mitjançant la tecla POWER ON / OFF

Devolució del material

- Retornar l'equip de so amb tot el material complementari que es va entregar durant la data acordada.
- El Consell Esportiu tindrà fins a 5 dies hàbils per revisar si el material cedit s'ha entregat correctament.
- En cas de desperfecte, el Consell Esportiu es posarà en contacte amb l'entitat per tal de portar a terme el protocol a seguir (mirar punt 4 de la normativa d'ús).

6.4 Podi

Descripció

- Material adequat per utilitzar com a lliurament d'obsequis o trofeus en cloendes d'activitats esportives

Material que inclou

- 3 caixons
- Plàstic protector

Instruccions d'ús

- Retirar el plàstic protector amb cura.
- Retirar cada caixó fins a quedar amb les 3 peces separades.
- Col·locar el podi en una zona ben visible de la prova o competició.
- Col·locar segons el següent ordre d'esquerra a dreta, 2n - 1r - 3r , i amb la numeració i la publicitat de cares al públic.
- Una vegada acabat el seu ús, col·locar altre vegada cada caixó dins de l'altre i tornar a col·locar el plàstic protector.

Devolució del material

- Retornar el podi com una sola peça.
- El Consell Esportiu tindrà fins a 5 dies hàbils per revisar si el material cedit s'ha entregat correctament.
- En cas de defecte, el Consell Esportiu es posarà en contacte amb l'entitat per tal de portar a terme el protocol a seguir (mirar punt 4 de la normativa d'ús).

6.5 Banderola tipus vela

Descripció

- Material adequat per utilitzar com a adornament en activitats, fires o actes esportius.

Material que inclou

- Banderola publicitària
- Ferros d'unió
- Piqueta tensora

Instruccions d'ús

- Buscar la millor zona per col·locar la banderola.
- Clavar la piqueta de ferro el màxim possible.
- Unir els ferros de gran a petit.
- Col·locar els ferros per la vora de la lona.

Devolució del material

- Retornar la banderola correctament plegada i amb totes les peces amb les mateixes condicions que es van entregar.
- El Consell Esportiu tindrà fins a 5 dies hàbils per revisar si el material cedit s'ha entregat correctament.
- En cas de desperfecte, el Consell Esportiu es posarà en contacte amb l'entitat per tal de portar a terme el protocol a seguir (mirar punt 4 de la normativa d'ús).

6.6 Carpa plegable Diputació de Girona

Descripció

- Material adequat per utilitzar per l'organització d'actes, fires o activitats esportives i lúdiques.

Material que inclou

- Carpa plegable 3x3
- Funda protectora d'emmagatzematge i transport
- Parets laterals (1 amb logotip del CE)
- Bases pesants de 10 kg

Instruccions d'ús

- Netejar la zona on s'ha d'instal·lar la carpa.
- Retirar la funda protectora.
- Desplegar la carpa amb l'ajuda de mínim 2 persones més.
- Un la carpa estigui totalment desplegada i s'hagin fixat els "seguros" superiors, és el moment d'alçar la carpa al nivell desitjat (recomanable nivell 2).
- Un cop la carpa estigui alçada i fixada, si es desitja, es poden col·locar les parets laterals. La paret que conté el logotip és la que ha de ser col·locada a la part posterior de la carpa; les altres dues parts han de ser col·locades als laterals. A mode orientatiu, la part de davant de la carpa és la que conté la visera protectora.
- Finalment, és recomanable col·locar les bases pesants de 10 kg a cada pota de la carpa.
- El tendal de la carpa és fixa i, per tant, no s'ha de retirar en cap cas.

Devolució del material

- Retornar la carpa completament plegada i dins la seva funda tal i com es va entregar durant la data acordada.
- Les parets laterals cal que es retornin dins la seva bossa degudament plegades.
- Mai retornar la carpa molla o humida. En cas que estigui molla o humida, cal esperar a que s'assequi.
- El Consell Esportiu tindrà fins a 5 dies hàbils per revisar si el material cedit s'ha entregat correctament.
- En cas de defecte, el Consell Esportiu es posarà en contacte amb l'entitat per tal de portar a terme el protocol a seguir (mirar punt 4 de la normativa d'ús).